

Module Multimédia

Retoucher des images avec The Gimp

Médiathèque de Haguenau - mediatheque.ville-haguenau.fr



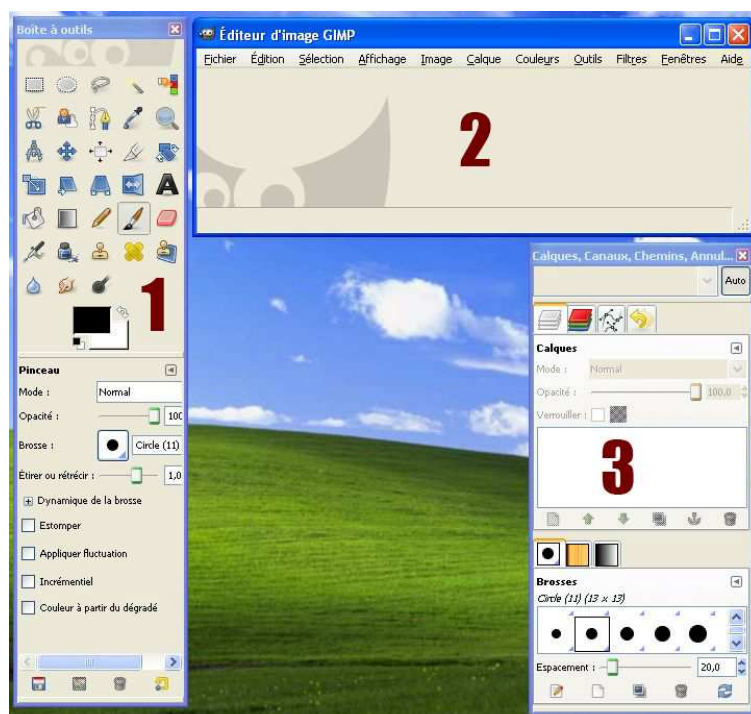
Sommaire

Sommaire	2
I. Présentation de The Gimp	2
II. Réduire les dimensions d'une image	3
Formats	3
Résolution	3
III. Recadrer une image	5
IV. Redresser une image	6
V. Supprimer l'effet yeux rouges	7
VI. Votre premier montage	7
Les calques	7
Créer un nouveau document	8
Importer une image	8
Mise à l'échelle d'une image	8
Déplacer le contenu d'un calque	9
Enregistrer le document au format Gimp XCF	9

I. Présentation de The Gimp

The Gimp est un logiciel de retouche d'images et de création graphique gratuit et incontournable dans le domaine du graphisme. Les possibilités d'utilisation du logiciel sont très nombreuses et ravissent autant les novices que les utilisateurs avancés. Nous allons détailler quelques manipulations de retouche photo courantes à l'aide de ce logiciel. Vous pouvez le télécharger sur n'importe quel site de téléchargement ou sur le site officiel à l'adresse : <http://www.gimp.org> (site en anglais).

Avant de commencer les manipulations, nous allons rapidement nous intéresser à l'interface du logiciel. Sur la capture ci-dessous vous pouvez voir la boîte à outils (1), c'est l'endroit où nous pouvons sélectionner divers outils pour effectuer des actions sur une image. La fenêtre d'édition (2) contiendra l'image à afficher et permet d'appliquer des modifications générales sur l'image à partir de la barre de menu. Enfin, la fenêtre des calques, canaux etc. affiche les différents calques qui composent l'image ainsi que d'autres informations. Sachez que l'interface ou les manipulations que nous allons montrer peuvent varier selon les versions du logiciel.



II. Réduire la taille d'une image

Rentrons dans le vif du sujet. Nous allons apprendre à redimensionner une image. Ce sera d'ailleurs le chapitre le plus long car nous détaillerons également certaines étapes comme l'ouverture ou l'enregistrement de fichiers que nous ne verrons plus par la suite. Mais avant cela, il est nécessaire de comprendre certaines notions indispensables en matière d'images numériques.

Formats

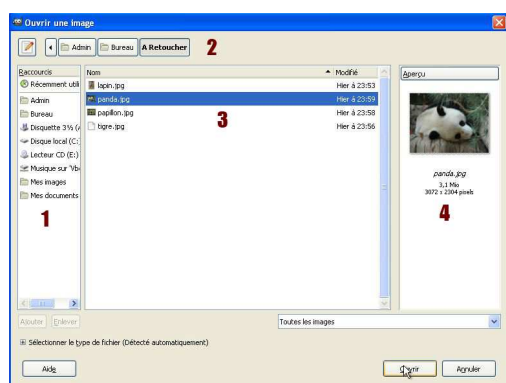
Un format d'image est une manière de représenter une image pour que l'ordinateur puisse la lire. Les formats se différencient par leur extension de fichier («.jpg», «.gif», «.png», ...) mais aussi par leur niveau de compression. Cela veut signifier que pour une même image, des formats différents induisent des tailles de fichier différentes. Par exemple, un fichier JPEG est généralement plus volumineux qu'un fichier GIF mais également de meilleure qualité. Les formats les plus courants sont le JPEG, GIF, et PNG. Mais en photo vous rencontrerez généralement des fichiers JPEG. Il est important de savoir ce qu'est un format car lorsque vous voudrez enregistrer votre travail, on vous demandera de choisir le format. Choisissez de préférence JPEG pour de la photo.

Résolution

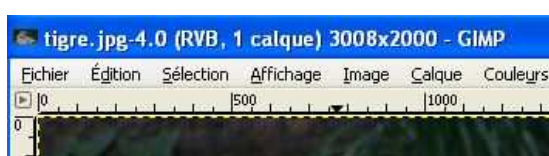
C'est la taille (visuelle) du fichier image en **pixels**. Les pixels sont les points minuscules qui composent l'affichage de votre écran. La résolution est en fait un rapport largeur x hauteur. Plus les nombres composant ce rapport seront grands, plus l'image sera grande visuellement mais occupera aussi plus d'espace disque. Pour vous donner une idée, une image de 1024 x 768 est une image qui recouvre la totalité d'un écran 17 pouces (une des dimensions d'écran les plus courantes).

Notez aussi que plus la résolution d'une photo est haute, meilleure est la qualité puisque elle est composée de plus de « points ». Elle est ainsi plus « précise ».

Maintenant que vous connaissez les bases en matière d'images numériques, démarrez The Gimp et ouvrez une photo en allant dans la fenêtre d'édition puis en cliquant sur **Fichier** puis **Ouvrir**.



Dans la fenêtre qui apparaît, aidez-vous de l'onglet Raccourcis (1) pour vous diriger vers les dossiers et emplacements les plus courants. La barre indiquant le chemin vers le dossier actuel (2) vous permet de voir dans quel dossier vous vous trouvez. Le contenu du dossier actuel est affiché dans la zone 3. En cliquant sur un fichier image, un aperçu est proposé dans l'onglet correspondant (4). Une fois le fichier sélectionné, cliquez sur **Ouvrir**.



Votre fenêtre d'édition contient maintenant l'image à retoucher. Dans la barre de titre vous pouvez voir le nom du fichier ouvert et sa résolution. Dans notre cas le fichier se nomme tigre.jpg et possède une résolution de 3008 x 2000 pixels.

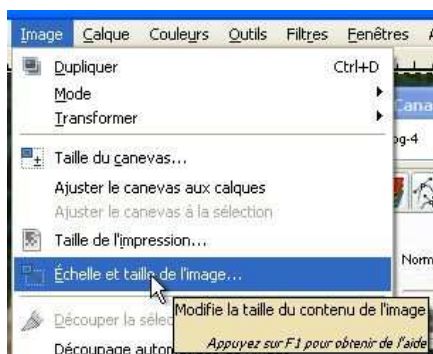
Il s'agit d'une très grande résolution et pour vous rendre compte de la taille du fichier, cliquez sur **Image** dans la barre de menu, puis sur **Propriétés de l'image**.

Vous constatez que la taille de fichier est de 4,2 Mo. Il y a certes plus impressionnant mais pour envoyer des photos par mail, cette photo est trop lourde, surtout en envoyant plusieurs images en même temps.

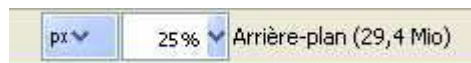
Nous allons donc réduire cette image en diminuant sa résolution.

Cela nous permettra également de réduire son poids. Cependant, il peut aussi arriver que vous souhaitiez simplement réduire la taille d'une image pour qu'elle soit plus petite et non par souci de poids. Peu importe vos motivations, voici comment vous y prendre.

Cliquez sur **Image** puis **Échelle et taille de l'image**. Dans la fenêtre qui apparaît, seule la partie **Taille d'image** nous intéresse. Veillez à ce que le symbole sous forme de chaîne représente bien une chaîne fermée et non brisée. Si ce n'est pas le cas, cliquez une fois dessus et la chaîne devrait se fermer. La chaîne permet de garder les proportions de l'image, autrement dit lorsque vous modifiez par exemple la largeur, la hauteur est automatiquement ajustée afin d'éviter que l'image ne s'étire. Saisissez ensuite une nouvelle valeur dans largeur (ou hauteur). Par exemple 1000. Validez votre choix en cliquant sur **Échelle**.



Nous pouvons voir que notre image a bien été réduite. Elle a maintenant la résolution 1000 x 665. Si l'image vous semble extrêmement petite, il est possible que le niveau de zoom soit à l'origine de cette impression. Vous pouvez le modifier en bas de votre fenêtre d'édition. Chez nous il est à 25%, pour afficher la taille réelle de l'image il faudra indiquer 100%.



Notre image réduite, nous souhaitons ensuite l'enregistrer. Allez dans **Fichier** puis **Enregistrer sous** pour enregistrer une copie de votre image sous un autre nom et ne pas écraser votre fichier original. Cependant, vous pouvez aussi directement choisir **Enregistrer** si vous souhaitez enregistrer les changements sur l'image en cours.

Vous pouvez ensuite choisir le nouveau nom de votre image (ne changez pas l'extension «.jpg») et le dossier dans lequel vous souhaitez l'enregistrer. En cliquant sur **Parcourir d'autres dossiers** vous afficherez le contenu de votre ordinateur (même vue que lors de l'étape d'ouverture de fichier). Vous pouvez également choisir votre format mais nous vous conseillons de rester en JPEG. Cliquez sur **Enregistrer**.



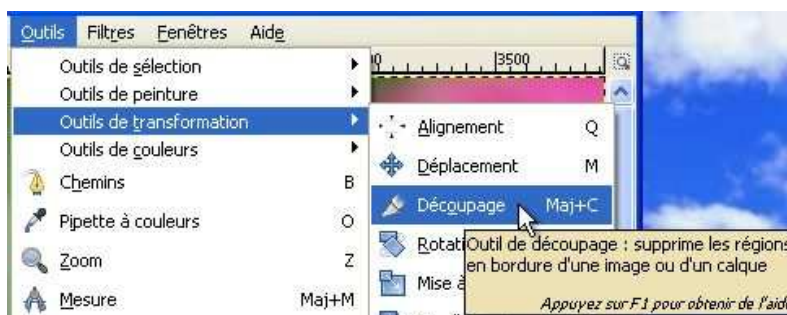


Une dernière fenêtre apparaît, vous permettant de choisir la qualité de votre image. La baisser permet également de réduire le poids de notre fichier mais nous allons garder une qualité maximale. Finissez avec **Enregistrer**.

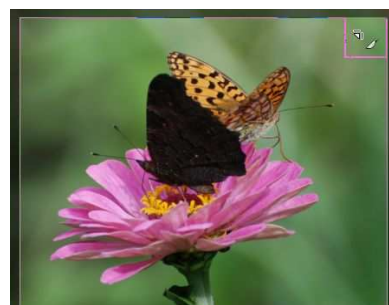
Félicitations, vous venez de faire votre première manipulation sous The Gimp. Le poids de votre fichier est maintenant inférieur : il ne pèse plus que 487 Ko, soit le dixième du poids précédent. Autrement dit, vous mettez 10 fois moins de temps à l'envoyer en pièce jointe dans un email. Ne nous arrêtons pas en si bon chemin et découvrez quels autres miracles vous pouvez accomplir.

III. Recadrer une image

Nous allons maintenant apprendre à recadrer une image pour ne garder que la partie de l'image qui nous intéresse. Commencez par ouvrir l'image à recadrer. Cliquez ensuite sur **Outils** dans la barre de menu, allez sur **Outils de transformation**. Vous verrez un certain nombre d'outils intéressants en matière de retouche photo dont celui qui nous intéresse : **Découpage**.



Votre curseur change alors de forme. Il vous suffit de créer un rectangle de sélection en cliquant avec le bouton gauche de la souris sur une partie de l'image et en maintenant ce bouton enfoncé en déplaçant le curseur. Relâchez ensuite le bouton de la souris. Le rectangle de sélection est créé mais vous pouvez à tout moment le déplacer en cliquant à l'intérieur tout en maintenant le bouton de la souris enfoncé. Vous pouvez également changer ses dimensions en cliquant sur l'une des extrémités intérieures du rectangle et en les déplaçant.



Une fois que vous êtes sûr de votre sélection cliquez au centre de votre image pour appliquer les changements ou appuyez sur **ENTRÉE**. Vous verrez alors le nouvel aspect de votre image.



A gauche la photo originale, à droite la photo recadrée

Sachez qu'il est toujours possible d'annuler une action. Si par exemple votre recadrage ne vous plaît pas cliquez sur *Édition* puis *Annuler Découper l'image*.

A chaque fois que vous effectuez une opérations dans The Gimp, vous pouvez l'annuler à travers cette commande qui s'intitulera toujours « Annuler + nom de l'opération ».

Vous pouvez également utiliser le raccourci clavier **CTRL + Z** (maintenir CTRL en appuyant sur Z).

N'oubliez pas d'enregistrer votre image une fois vos manipulations terminées.

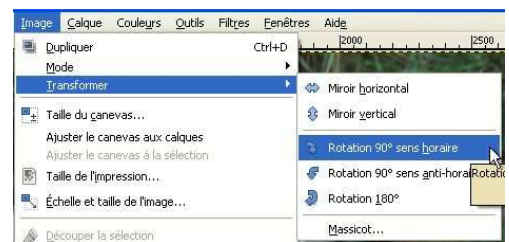


IV. Redresser une image

Si vous voulez redresser une photo prise à l'envers ou de travers, cette étape pourra vous aider. Il y a deux manières de redresser une image, l'une très simple qui permet de faire uniquement des rotations à angle droit (90°) et l'autre, plus précise, permet de saisir directement l'angle de rotation. Cependant cette dernière nécessite de recadrer l'image si on a effectué une rotation avec un angle autre que droit. Vous allez avoir l'occasion de tester les deux méthodes. Ouvrez d'abord une image à redresser.

Commençons par la première technique. Allez dans le menu *Image* puis dans *Transformer*. Là vous avez le choix entre deux rotation à 90° : *horaire* et *anti-horaire*, autrement dit vers la droite ou vers la gauche. Les options *Miroir horizontal* et *Miroir vertical* permettent de retourner l'image verticalement ou horizontalement.

Pour essayer l'autre technique il vous faut aller dans le menu *Outils* puis dans les *Outils de transformation* vous précéderment mais cette fois nous allons choisir l'option *Rotation*.



Une boîte de dialogue s'ouvre. Ne vous occupez pas des intitulés *Centre X* et *Centre Y*. Saisissez une valeur dans le champ *Angle* ou faites glisser le curseur correspondant pour tourner votre image. Validez les changements en cliquant sur *Rotation*.

Remarque : Si vous effectuez une rotation avec un angle non droit (autre que 90°, 180°, 270°...) il vous faudra recadrer l'image car des espaces vides apparaîtront.

Nous en avons fini avec la rotation d'image. Vous pouvez admirer le résultat et passer à la suite de cet atelier.



A gauche l'image initiale, à droite l'image après une rotation horaire de 90°

V. Supprimer l'effet yeux rouges

Une des corrections qui vous sera sans doute la plus utile est celle concernant l'effet des yeux rouges. Nous allons voir comment vous pouvez le plus simplement du monde supprimer cet effet qui gâche bon nombre de nos photos.

Comme d'habitude, ouvrez une photo à corriger. Ici nous avons besoin d'une photo sur laquelle une personne (ou un animal) a les yeux rouges. Dans le menu, choisissez *Filtres* puis *Améliorations* et enfin *Suppression des yeux rouges*.



Dans la boîte de dialogue qui apparaît, une zone d'aperçu vous permet de voir si le résultat est correct. Vous pouvez faire glisser le curseur pour changer la valeur du seuil si vous en ressentez le besoin mais normalement la valeur par défaut (50) devrait suffire. Quand vous avez fini, cliquez sur *Valider*.

Comme vous pouvez le constater, la manipulation était rapide et facile.

Vous pouvez contempler le résultat et enregistrer votre image.



Avant et après la correction des yeux rouges

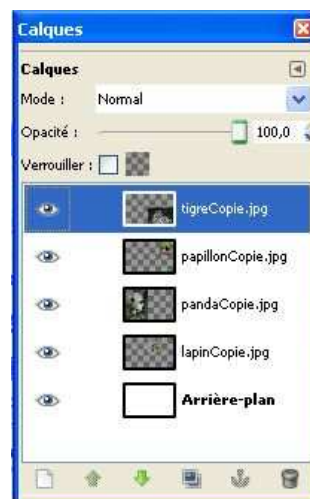
VI. Votre premier montage

Savoir comment retoucher ses photos c'est bien, mais savoir comment faire un petit montage c'est encore mieux. Nous partirons sur la base d'un collage et pour cela il vous faut connaître quelques petites techniques indispensables. Nous vous expliquerons les techniques de base et vous serez capables de réaliser l'opération par vous-mêmes. Prenez votre temps, ces manipulations relèvent d'un niveau légèrement supérieur mais cela reste dans vos cordes. N'hésitez pas à reprendre le cours un autre jour si vous sentez que vous « saturez ».

Les calques

Pour réaliser un montage, on ne travaille pas sur une seule surface de travail. En effet, nous travaillerons sur différentes couches nommées **calques**. Chacun de ces calques contiendra une image que nous pourrons librement manipuler à l'intérieur de celui-ci. Les calques se superposent les uns sur les autres et l'ordre dans lequel ils sont disposés influe sur l'image finale. L'image du calque le plus haut de la pile sera évidemment visible dans son intégralité, ce qui n'est pas forcément le cas des autres calques sauf si on les redimensionne. Si la fenêtre des calques n'est pas affichée chez vous, allez dans le menu *Fenêtres* puis *Fenêtres ancrables* et cliquez sur *Calques*.

Maintenant vous pouvez voir les calques qui composent votre image, en temps normal il n'y en a qu'un seul lorsque vous travaillez sur une



seule image. Dans l'exemple ci-dessous, vous pouvez voir une composition de plusieurs calques (celle qui forme le collage que vous avez à faire). Vous pouvez voir de petits boutons en bas de la fenêtre. Le premier permet de créer un nouveau calque vide, les deux suivants permettent de monter ou descendre le calque sélectionné, le suivant de dupliquer le calque, celui d'après nous est inutile et le dernier permet de supprimer le calque sélectionné. Les symboles en forme d'œil en face de chaque calque permettent de le rendre visible ou invisible. La surface carrelée sur chaque calque indique la partie du calque qui est vide et donc transparente.

Créer un nouveau document

Avant tout, il va falloir créer un nouveau document vide qui accueillera l'ensemble des photos que vous utiliserez pour votre collage. Pour cela cliquez sur **Fichier** puis **Nouveau**.

Dans la fenêtre qui apparaît choisissez les dimensions de l'image finale (ici 640 x 400) puis cliquez sur **Valider**.

Sur votre écran vous voyez maintenant une image blanche. D'ailleurs si vous regardez dans votre fenêtre des calques vous pouvez voir le seul et unique calque qui compose pour l'instant votre image. Il se nomme **Arrière-plan**.



Importer une image

Nous devons maintenant importer les images nécessaires. Pour cela choisissez **Fichier** puis **Ouvrir en tant que calques**. La manipulation est ensuite exactement la même que pour la commande **Ouvrir**, à la différence que l'image ne s'ouvre pas dans un nouveau document mais dans le document actuel, dans un nouveau calque. Regardez vos calques, vous verrez qu'il y en a un de plus, il contient l'image que vous venez d'importer.

Mise à l'échelle d'une image

Il est probable que les images importées n'aient pas la taille appropriée pour notre travail. Il se peut même que vous n'arriviez pas à voir l'intégralité d'une image si elle est trop grande. Pour cela l'outil **Mise à l'échelle** sera très utile. Vous y avez accès en allant sur **Outils** puis **Outils de transformation** puis **Mise à l'échelle**.



Des poignées apparaissent que vous pouvez librement manipuler pour agrandir ou réduire votre image. Déplacez de préférence les poignées se situant dans les coins pour conserver les proportions de l'image.

Sachez qu'il existe un moyen plus rapide pour accéder à certains outils, c'est à ça que sert la **boîte à outils**. L'outil **Mise à l'échelle** par exemple, est disponible d'un clic en cliquant sur le symbole indiqué sur la capture d'écran ci-dessous.

Remarque : Changer la taille de l'image permet de redimensionner l'intégralité du contenu du document alors que remettre une image à l'échelle ne s'applique qu'au calque sélectionné.



Déplacer le contenu d'un calque



Une autre commande très utile est la commande *Déplacement*. Elle est pratique pour déplacer une image après redimensionnement par exemple. Vous y accédez par la boîte à outils comme montré ci-contre. Ensuite il ne reste plus qu'à déplacer l'image sélectionnée en maintenant le bouton de la souris.

N'oubliez pas : veillez à d'abord sélectionner le calque auquel vous souhaitez appliquer une modification pour ne pas avoir de mauvaises surprises. Si d'autres calques vous gênent



n'hésitez pas à les rendre invisibles en cliquant sur le symbole représentant un œil en face de chaque calque.

Enregistrer le document au format Gimp XCF

Lorsque l'on crée un montage ou un collage, où l'on travaille avec plusieurs calques, il est absolument nécessaire de pouvoir conserver toutes les informations, comme les calques par exemple. Cependant, si vous enregistrez votre travail au format JPEG par exemple, l'image sera effectivement rendue mais vous n'aurez plus accès aux différents calques lorsque vous l'ouvrirez à nouveau. Plus aucune modification ne sera possible sur les images de manière individuelle. C'est pourquoi il faut enregistrer votre travail au format XCF si vous comptez le reprendre plus tard tel que vous l'avez laissé. Mais ne tentez pas de lire votre fichier XCF avec un autre programme, seul The Gimp lit ces fichiers, leur but n'est pas d'être affichable de toute manière. Considérez-les comme des fichiers de travail et les fichiers JPEG comme le résultat que vous pouvez emmener et afficher partout.

Maintenant vous avez tout pour réaliser votre collage. Prenez votre temps, ce n'est pas une course. Le but c'est que vous manipulez et appreniez à votre rythme. N'hésitez pas à explorer les autres fonctions du logiciel comme les outils de transformations ou les filtres que nous n'avons pas commentés mais qui vous intéresseront certainement. En attendant, voici un exemple de ce à quoi pourrait ressembler votre collage.

